

บทที่ 1 บทนำ

1.1 ความเป็นมาของโครงการ

บริษัท หยงชิง สตีล (ไทยแลนด์) จำกัด ผู้พัฒนาโครงการโรงงานผลิตเหล็กแท่งและผลิตภัณฑ์เหล็กที่ผลิตจากเหล็กถลุง โดยโครงการโรงงานฯ ดังกล่าวได้รับความเห็นชอบในรายงานการประเมินผลกระทบสิ่งแวดล้อม (EIA) เรียบร้อยแล้วตั้งแต่เดือนสิงหาคม 2562 โดยรายละเอียดโครงการระบุจะมีการก่อสร้างอาคารที่อยู่อาศัยสำหรับพนักงาน 1 อาคาร (อาคาร A) ต่อมาบริษัทฯ มีความต้องการจะช่วยเหลือและสนับสนุนด้านที่พักอาศัยให้กับพนักงานมากยิ่งขึ้น โดยมีแผนการก่อสร้างอาคารอยู่อาศัย เพิ่มอีก 4 อาคาร (อาคาร B, C, D, E) เพื่อเป็นสวัสดิการสำหรับพนักงานโดยไม่คิดค่าใช้จ่ายแต่อย่างใด จึงดำเนินการจัดทำรายงาน EIA ภายใต้อำนาจ “โครงการอาคารอยู่อาศัยสวัสดิการสำหรับพนักงานหยงชิง (ปราจีนบุรี)” (ต่อไปจะเรียกว่า “โครงการอาคารฯ”) ปัจจุบันโครงการอาคารฯ ได้รับความเห็นชอบในรายงาน EIA ตามหนังสือที่ ทส. 1010.5/9918 ลงวันที่ 13 กรกฎาคม 2564

เพื่อให้การดำเนินงานตามมาตรการฯ ที่กำหนดในรายงาน EIA โครงการอาคารฯ มีประสิทธิภาพและต่อเนื่อง บริษัท หยงชิง สตีล (ไทยแลนด์) จำกัด จึงได้มอบหมายให้บริษัท โฟร์ทีयर คอนซัลแตนต์ จำกัด ซึ่งเป็นนิติบุคคลที่ได้รับใบอนุญาตเป็นผู้มีสิทธิทำรายงานเกี่ยวกับการศึกษาและมาตรการป้องกันและแก้ไขผลกระทบกระเทือนต่อคุณภาพสิ่งแวดล้อม (แบบ สวล.4) ใบอนุญาตที่ 25/2562 จากสำนักงานนโยบายและแผนทรัพยากรธรรมชาติและสิ่งแวดล้อม (สผ.) เป็นผู้ตรวจติดตามการปฏิบัติตามมาตรการป้องกันและแก้ไขผลกระทบสิ่งแวดล้อม และมาตรการติดตามตรวจสอบผลกระทบสิ่งแวดล้อม ตามที่ระบุไว้ในรายงาน EIA และจัดทำรายงานผลการปฏิบัติตามมาตรการป้องกันและแก้ไขผลกระทบสิ่งแวดล้อม และมาตรการติดตามตรวจสอบผลกระทบสิ่งแวดล้อม (EIA Monitoring Report) ในระยะก่อสร้าง พร้อมทั้งเสนอแนะการแก้ไขประเด็นการปฏิบัติที่ไม่ครบถ้วนตามที่กำหนดในมาตรการฯ ตามหลักวิชาการ เพื่อนำเสนอต่อหน่วยงานอนุญาต สผ. และหน่วยงานที่เกี่ยวข้องอย่างต่อเนื่องทุก 6 เดือน โดยรายงานผลการปฏิบัติตามมาตรการฯ ฉบับนี้เป็นรายงานผลการปฏิบัติตามมาตรการฯ ฉบับเดือนมกราคม ถึง มิถุนายน 2565

1.2 ที่ตั้งโครงการ

โครงการอาคารอยู่อาศัยสวัสดิการสำหรับพนักงานหยงชิง (ปราจีนบุรี) ตั้งอยู่ที่ตำบลหัวหว้า อำเภอสรีมหาโพธิ จังหวัดปราจีนบุรี บนพื้นที่ประมาณ 18-1-5.25 ไร่ (รูปที่ 1.2-1) โดยมีอาณาเขตพื้นที่ติดต่อดังนี้

ทิศเหนือ ติดต่อกับ พื้นที่เกษตรกรรมที่มีการปลูกยูคาลิปตัส

ทิศใต้	ติดต่อกับ	พื้นที่โครงการโรงงานผลิตเหล็กแท่งและผลิตภัณฑ์เหล็กที่ผลิตจากเหล็ก ลวด บริษัท หยงชิง สตีล (ไทยแลนด์) จำกัด
ทิศตะวันออก	ติดต่อกับ	พื้นที่ส่วนบุคคล ซึ่งปัจจุบันบริษัท หยงชิง สตีล (ไทยแลนด์) จำกัด มีการ เช่าพื้นที่เพื่อเป็นที่พักคนงานชั่วคราวสำหรับก่อสร้างโครงการโรงงานผลิต เหล็กแท่งและผลิตภัณฑ์เหล็กที่ผลิตจากเหล็กลวด
ทิศตะวันตก	ติดต่อกับ	พื้นที่โครงการโรงงานผลิตเหล็กแท่งและผลิตภัณฑ์เหล็กที่ผลิตจากเหล็ก ลวด บริษัท หยงชิง สตีล (ไทยแลนด์) จำกัด

1.3 ประเภทอาคารและขนาดโครงการ

ลักษณะโครงการ ประกอบด้วย

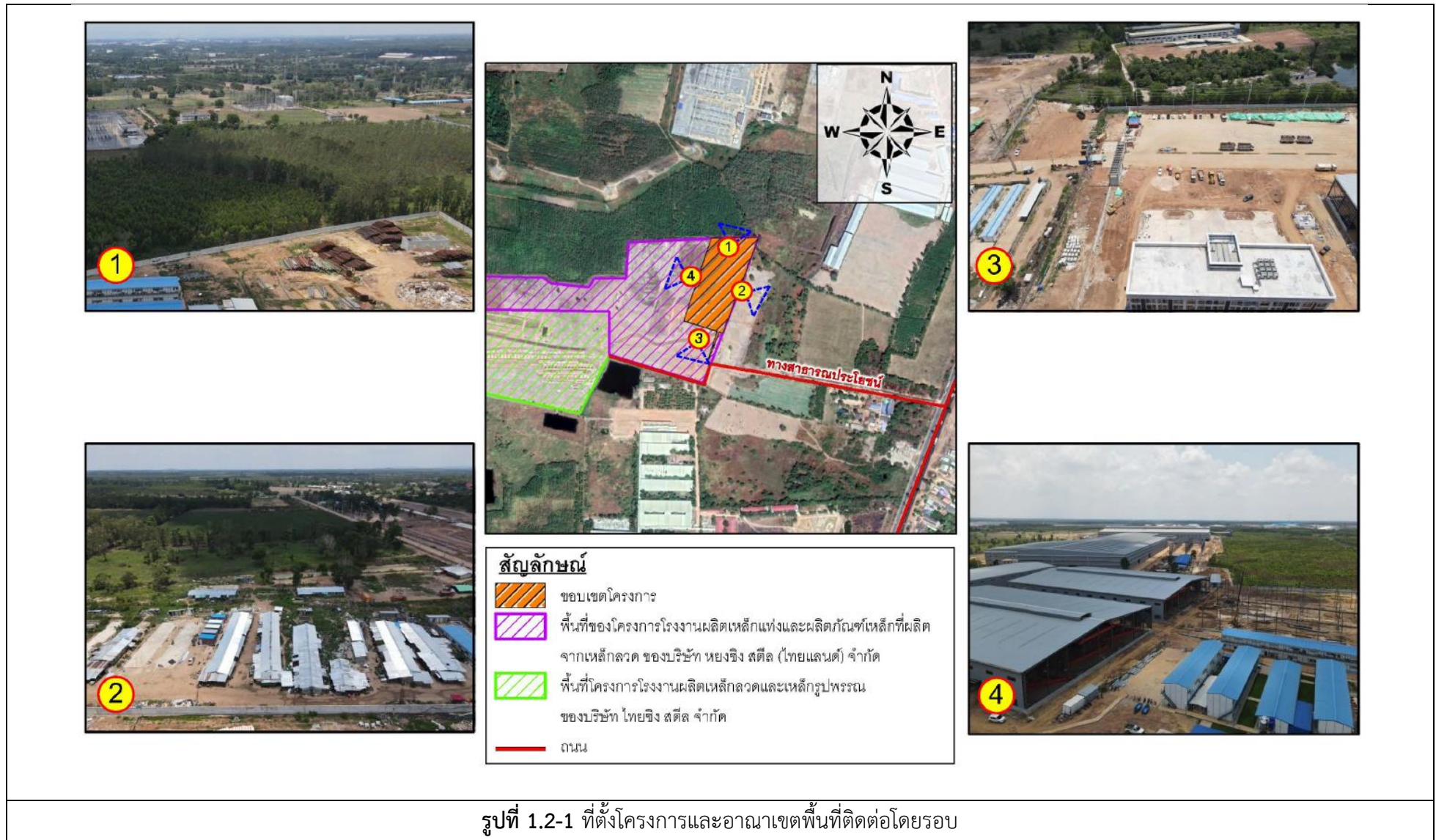
1) อาคารอยู่อาศัยรวม จำนวน 5 อาคาร

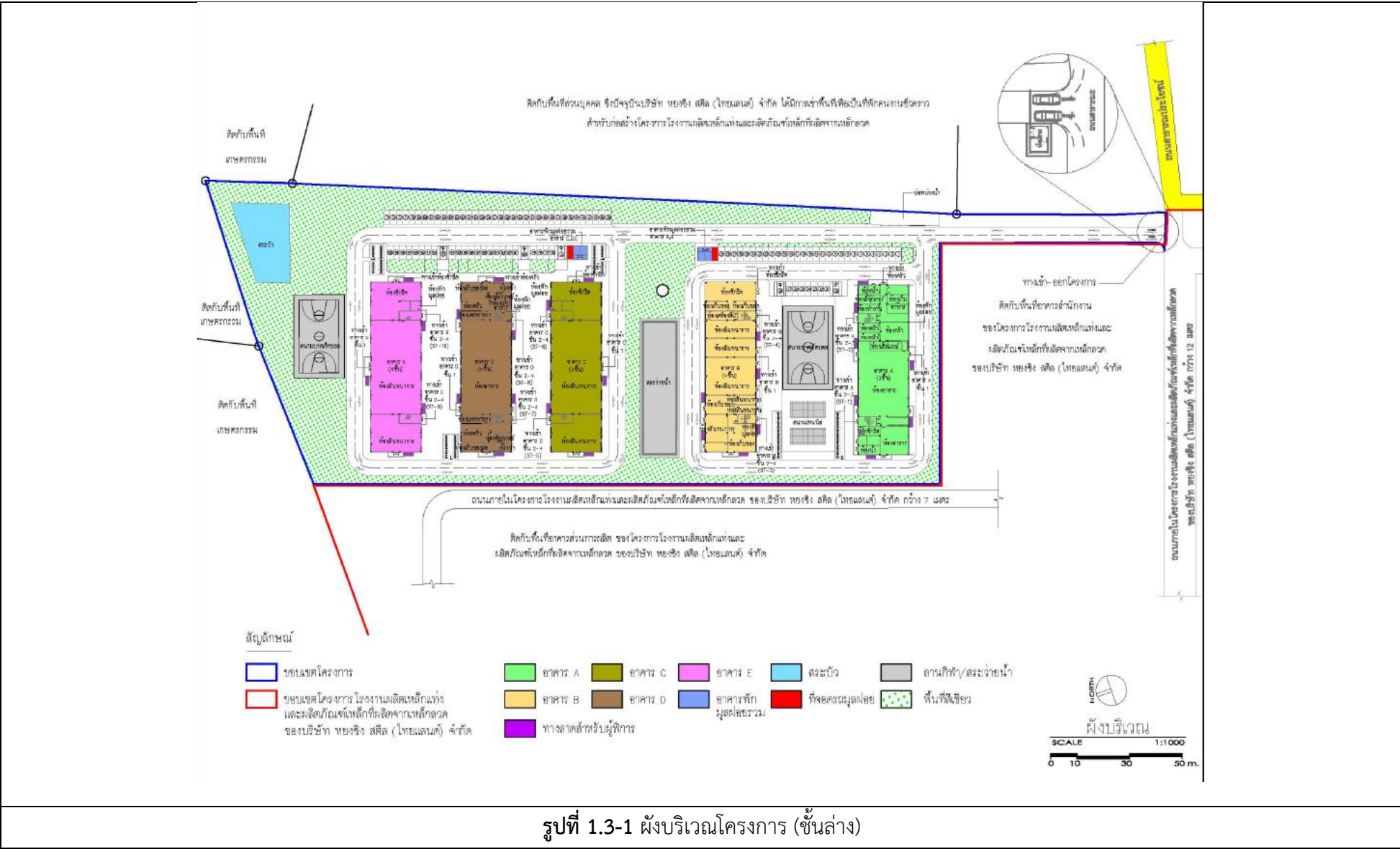
- อาคาร A อาคาร 3 ชั้น ความสูง 11.70 เมตร พื้นที่ใช้สอยอาคาร 3,756 ตารางเมตร และมี
จำนวนห้องอยู่อาศัย 68 ห้อง
- อาคาร B อาคาร 4 ชั้น ความสูง 15.30 เมตร พื้นที่ใช้สอยอาคาร 5,008 ตารางเมตร และมี
จำนวนห้องอยู่อาศัย 102 ห้อง
- อาคาร C อาคาร 4 ชั้น ความสูง 15.30 เมตร พื้นที่ใช้สอยอาคาร 5,008 ตารางเมตร และมี
จำนวนห้องอยู่อาศัย 102 ห้อง
- อาคาร D อาคาร 4 ชั้น ความสูง 15.30 เมตร พื้นที่ใช้สอยอาคาร 5,008 ตารางเมตร และมี
จำนวนห้องอยู่อาศัย 102 ห้อง
- อาคาร E อาคาร 4 ชั้น ความสูง 15.30 เมตร พื้นที่ใช้สอยอาคาร 5,008 ตารางเมตร และมี
จำนวนห้องอยู่อาศัย 102 ห้อง

2) อาคารพักมูลฝอยรวม 2 อาคาร

- อาคารพักมูลฝอยรวม แห่งที่ 1 อาคาร 1 ชั้น ความสูง 3.3.0 เมตร พื้นที่ใช้สอยอาคาร 27.04
ตารางเมตร
- อาคารพักมูลฝอยรวม แห่งที่ 2 อาคาร 1 ชั้น ความสูง 3.3.0 เมตร พื้นที่ใช้สอยอาคาร 27.04
ตารางเมตร

แสดงผังบริเวณโครงการ (ชั้นล่าง) ดังรูปที่ 1.3-1





1.4 สถานภาพการดำเนินการปัจจุบัน

กิจกรรมก่อสร้าง ระหว่างเดือนมกราคม - มิถุนายน 2565 ดำเนินการก่อสร้างอาคาร B อาคาร D และ
สนามกีฬา แสดงสภาพโครงการในปัจจุบัน ดังรูปที่ 1.4-1



	
สนามกีฬา (เพิ่มเติมหลังคา และผนัง)	
	
อาคารพักรถจักรยานยนต์	ห้องไฟฟ้า
รูปที่ 1.4-1 (ต่อ) สภาพโครงการในปัจจุบัน	

1.5 รายละเอียดโครงการในระยะก่อสร้าง

1.5.1 แผนการก่อสร้าง

การก่อสร้างโครงการคาดว่าจะใช้เวลาประมาณ 18 เดือน ประกอบด้วย งานปรับสภาพพื้นที่และทำฐานราก งานโครงสร้างอาคารและสถาปัตยกรรม งานระบบสาธารณูปโภค งานตกแต่งและงานเก็บทำความสะอาด

1.5.2 คนงานก่อสร้าง

การก่อสร้างโครงการคาดว่าจะใช้คนงานสูงสุดประมาณ 100 คน ปัจจุบันมีคนงานสูงสุด 25 คน/วัน

1.5.3 การใช้น้ำในช่วงก่อสร้าง

โครงการรับน้ำใช้จากการประปาส่วนภูมิภาคสาขาปราจีนบุรี

1.5.4 การจัดการน้ำเสีย

น้ำเสียส่วนใหญ่จากช่วงก่อสร้างโครงการ คือ น้ำเสียจากกิจกรรมของคนงานก่อสร้างจากห้องน้ำ / ห้องส้วม

1.5.5 ระบบระบายน้ำ

มีการออกแบบท่อระบายน้ำ โดยรวบรวมน้ำเข้าสู่บ่อพักน้ำ ก่อนจะสูบเพื่อระบายลงท่อระบายน้ำสาธารณะริมถนนทางเข้าโครงการ โดยระบบระบายน้ำในช่วงก่อสร้างจะเป็นระบบเดียวกับระบบระบายน้ำถาวรที่ใช้ในช่วงดำเนินโครงการ

1.5.6 การใช้ไฟฟ้า

กำหนดให้บริษัทรับเหมารับกระแสไฟฟ้าจากการไฟฟ้าส่วนภูมิภาคสาขาอำเภอศรีมหาโพธิ์